



МИНИСТЕРСТВО ПРИРОДНЫХ РЕСУРСОВ И ЭКОЛОГИИ КАЛУЖСКОЙ ОБЛАСТИ



ГОСУДАРСТВЕННОЕ БЮДЖЕТНОЕ УЧРЕЖДЕНИЕ КАЛУЖСКОЙ ОБЛАСТИ
«ДИРЕКЦИЯ ПАРКОВ»

Дневные бабочки Калужской области

альбом для раскрашивания



УДК 595.789
ББК 28.691 (2Рос - 4 Кал)
Д 54

**Издание осуществлено при финансовой поддержке
министерства природных ресурсов и экологии Калужской области**

Д 54

Дневные бабочки Калужской области: альбом для раскрашивания / Н. Е. Прохорова, В. В. Алексанов; иллюстрации: Н. Е. Прохорова; Министерство природных ресурсов и экологии Калужской области, государственное бюджетное учреждение Калужской области «Дирекция парков». – Калуга : ООО «Ваш Домъ», 2023. – 36 с.: ил., цв. ил.

Альбом знакомит с 16 видами дневных бабочек, обитающих на территории Калужской области. Для каждого вида в нём даются оригинальные цветные рисунки, чёрно-белые рисунки для раскрашивания и небольшой текст о наиболее интересных особенностях образа жизни или происхождении названия. Приводятся также указания по технике раскрашивания и вводная информация о чешуекрылых. Также из альбома можно узнать, как нарисовать бабочку, встреченную в природе, как можно изучать и заботиться об этих удивительных насекомых.

Издание предназначено для детей старшего дошкольного и младшего школьного возраста, занимающихся под руководством учителей, воспитателей, педагогов дополнительного образования, родителей.

УДК 595.789
ББК 28.691 (2Рос - 4 Кал)

ISBN 978-5-98204-132-6

© Министерство природных ресурсов
и экологии Калужской области, 2023
© Алексанов В. В., текст, 2023
© Прохорова Н. Е., иллюстрации, текст, 2023

«Бабочка – это летающий цветок»
П.Д. Экушар-Лебрэн

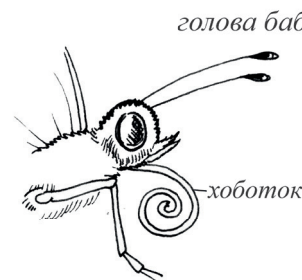
Бабочек среди всего многообразия насекомых мы обычно узнаём издали по цветным, ярко окрашенным крыльям. Поэтому их ещё называют живыми цветами. Каждый, кто брал в руки бабочку, знает, что яркое цветное покрытие с её крыльев снимается довольно скоро, и она становится блёклой, а на руках у ловца остаётся что-то похожее на пыль или налёт. Это чешуйки. Волоски на теле присущи многим насекомым, но только у бабочек они на крыльях и некоторых других частях тела превращены в чешуйки, которые легко отделяются от него. Поэтому научное название этой группы организмов – *Lepidoptera*, что означает Чешуекрылые.

Другая особенность бабочек – хоботок сосущего типа. В состоянии покоя он свёрнут в спираль. На цветке бабочка разворачивает его и пьёт нектар, проникая в глубину венчика. Но, в отличие от хоботка комара или клопа, ротовой аппарат её не способен проколоть твёрдые покровы растений или животных. Поэтому она может питаться только жидкой пищей. Основной корм взрослой бабочки – нектар цветков, привлекает их также вытекающий сок деревьев. Эта пища богата сахарами, но бедна минеральными элементами. Поэтому, чтобы получить соли, бабочки часто садятся на «продукты» животного происхождения – пот человека и животных, навоз, трупы животных, грязь на дорогах и т.д.

Самая заметная группа бабочек – **Дневные**, или Булавоусые чешуекрылые – *Rhopalocera*. Как и другие систематические группы животных, они выделяются не столько по времени активности (днём активны и некоторые бабочки из других групп – «моли»), сколько по строению: их усики булавовидные – утолщённые на вершине. Дневные бабочки легко распознаются по полёту, который бывает активным (машущим) и пассивным (парящим, планирующим, пикирующим). Крылья у них широкие, сцепленные между собой. При посадке дневные бабочки складывают их вертикально, тогда как не все ночные так могут.



строение чешуек
крыла



голова бабочки

хоботок



Дневные бабочки, как правило, обладают яркой окраской и развитым зрением, что позволяет им находить кормовые растения и особей противоположного пола. Зрение у них не такое, как у человека: они хорошо видят в ультрафиолетовой части спектра, но многие из них не различают красный цвет. Наиболее привлекательны для этих организмов сине-фиолетовый и жёлтый цвета. Некоторые различия в окраске цветков растений и крыльев бабочек видны только в ультрафиолетовом свете, поэтому человеческий глаз их не замечает, а они видят.

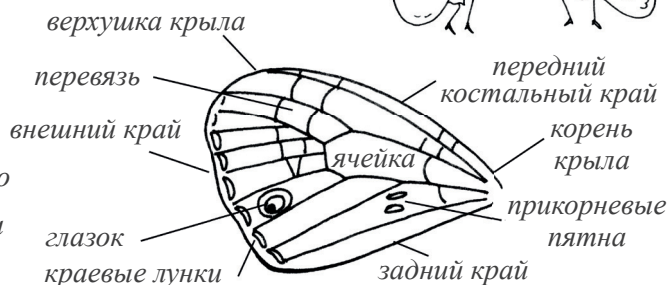
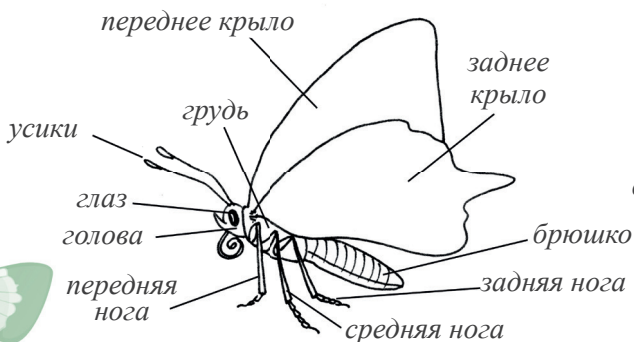
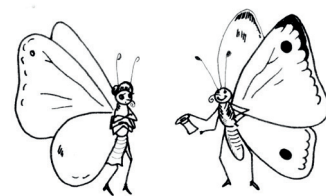


Сравните дневную бабочку (сверху) и ночную (снизу)

Чешуекрылые – один из четырёх крупнейших отрядов насекомых, насчитывающий около 160 тысяч видов, что составляет примерно 10% от всех известных науке видов живых существ. Их роль в природе огромна.

Бабочки – опылители растений. Съедая листву, их гусеницы контролируют жизнь растительного сообщества, не допуская слишком сильного затенения или вытеснения одних видов растений другими. Если листвы поедается немного, это не вредит растениям, а иногда даже повышает их продуктивность. Полное уничтожение листвы может привести к ослаблению или даже гибели растения. Взрослые бабочки и их личинки служат пищей многим животным – насекомым, паукам, лягушкам, ящерицам, птицам, зверям.

Большинство бабочек специализируется на питании какой-либо группой растений – чаще всего определённым семейством (зонтичные, крестоцветные и т.д.), но бывают и очень «привередливые» особи, которым нужен строго определённый род или даже вид растений. Есть и мало разборчивые виды, которым подходят различные растения. Самцы и самки у многих видов бабочек обладают неодинаковой окраской (это называется половым диморфизмом).



Основной объём пищи бабочки получают на стадии личинки – гусеницы. Её легко распознать по пяти парам ложных ног на брюшке (наряду с тремя парами грудных ног, присущих насекомым). Грызущий ротовой аппарат гусениц позволяет им быстро поедать листья растений, поэтому они являются успешными конкурентами человека при выращивании сельскохозяйственных культур. Превращение (метаморфоз) гусеницы в бабочку сопровождается полной перестройкой всего организма (полное превращение), которая начинается, как и у других насекомых, с яйца и проходит через внешне неподвижную стадию – куколку. Жизнь дневных бабочек (взрослых особей) недолгая, обычно несколько недель.



В Калужской области в настоящее время насчитывается 1837 видов чешуекрылых, в том числе 123 вида дневных бабочек. Число их меняется в течение многих лет: время от времени обнаруживаются новые виды, которых раньше не находили, некоторые виды расселяются (в связи с потеплением климата и другими причинами), иные, напротив, исчезают. Иногда учёные описывают новые виды или, наоборот, объединяют два вида в один.

Чешуекрылые Калужской области объединяются в 71 семейство, из которых 6 – принадлежит к дневным бабочкам. Это толстоголовки (*Hesperidae*), парусники (*Papilionidae*), белянки (*Pieridae*), нимфалиды (*Nymphalidae*), бархатницы (*Satyridae*) и голубянки (*Lycaenidae*).

Виды дневных бабочек обычно хорошо распознаются по форме и окраске крыльев, но иногда бывают нетипичные формы, которые в некоторых случаях могут быть больше похожи на типичную форму другого вида.

Деятельность человека угрожает многим видам бабочек. Главная угроза – это уничтожение местообитаний. Одни места застраиваются или распахиваются. На других, наоборот, перестают косить траву или пасти скот, и они зарастают, что приводит к исчезновению на них кормовых растений бабочек. Поля обрабатывают ядохимикатами, которые убивают не только вредителей, но и других насекомых. Изменение климата, падение уровня подземных вод и многие другие причины также способны сократить численность и ареал (область распространения) этой удивительной группы живых организмов.



Редкие и находящиеся под угрозой исчезновения виды животных заносятся в Красную книгу Калужской области. В настоящее время на территории нашего региона под охраной находится 103 вида бабочек, в том числе 43 вида дневных. Редких видов на самом деле ещё больше, просто далеко не для всех из них разработаны меры охраны.

Редкие бабочки Калужской области

Лента орденская малиновая



Эверсманния украшенная



Медведица-госпожа



Аполлон



Желтушка торфяниковая

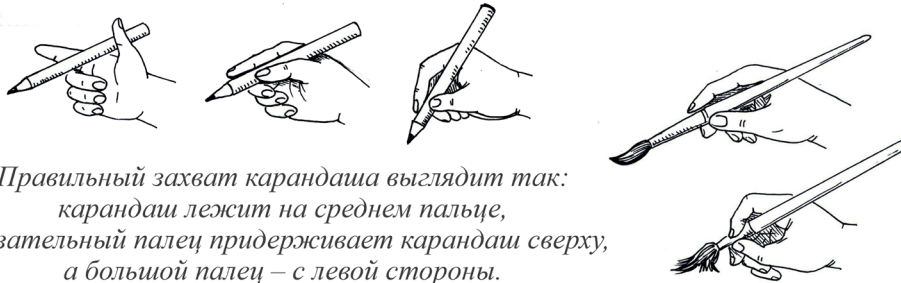
В этом альбоме Вы найдёте 16 видов бабочек. Большинство из них можно встретить в любой точке Калужской области.

Как и для других животных, научное название каждого вида бабочек пишется на латинском языке и состоит из двух слов – родового названия (всегда с большой буквы) и видового эпитета (с маленькой буквы). Например, научное название бабочки адмирал – *Vanessa atalanta*. Она принадлежит к роду *Vanessa* (Ванесса), и её «родственницей» является *Vanessa cardui* (репейница, или чертополоховка). Научные названия видов придумываются учёными со всевозможной фантазией; во многих из них отражены имена мифических героев, исторических личностей или названия кормовых растений.



Как пользоваться раскраской*

Перед Вами не простой альбом для раскрашивания, а инструмент для изучения природы. Через творчество этот процесс становится гораздо интереснее. Рисование должно приносить радость, а значит, необходимо правильно организовать рабочее место: рисовать ребёнок должен на хорошо освещённом рабочем месте, в удобной позе (см. схему внизу), листы должны быть хорошо видны, спина прямая. Важно также правильно держать карандаш или кисть.



*Правильный захват карандаша выглядит так:
карандаш лежит на среднем пальце,
указательный палец придерживает карандаш сверху,
а большой палец – с левой стороны.
Все три пальца слегка закруглены и не сжимают
карандаш сильно*

*Сверху показано,
как правильно держать
кисть в руках,
внизу – неправильное
обращение с кистью.
Для работы с альбомом
толстые кисти не нужны,
используйте только тонкие
кисти № 1, 2, 3*

Перед закрашиванием чёрно-белых картинок познакомьте ребёнка с названием вида, который он захотел раскрасить (прочитайте его название, краткое описание). На каждой странице Вы найдёте чёрно-белый контур бабочки, рядом – цветной образец, список оттенков (карандашей или красок, требующихся для закрашивания) и советы по раскрашиванию. В силу возраста маленьким детям трудно закрашивать мелкие детали, это не страшно, достаточно будет небольшой штриховки крупных частей рисунка. Мелкие детали на крыльях бабочек удобно раскрашивать фломастерами. Для фона можно использовать, по желанию, краски или карандаши, проявляя фантазию. **Не занимайтесь более 30 минут без перерывов!**



*Руки лежат параллельно,
предплечье также – на
столе, между грудью и
столом – расстояние в
ладонь*

*Ноги стоят
прямо, под
прямым углом
к полу*

Глубокая посадка, спина касается спинки стула

Наш альбом можно раскрашивать цветными карандашами, фломастерами, акварелью или гуашью. Помогите ребёнку на палитре смешать нужные цвета. Следите, чтобы краски и карандаши были качественными. Мелкие детали удобно проработать в конце работы ручками (полезно пользоваться белой гелевой ручкой).



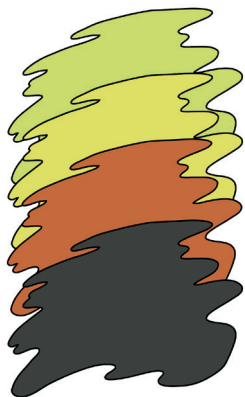
Крушинница, или Лимонница крушинная

Gonepteryx rhamni

Семейство Белянки – *Pieridae*

Родовое название *Gonepteryx* указывает на острые углы на крыльях, видовой эпитет – на одно из кормовых растений – жостер (рамнус), а русское название – на другое кормовое растение – крушину (впрочем, эти два вида кустарников довольно близки между собой). Бабочки выходят из куколок в середине июня, летают до октября, зимуют, весной снова летают и откладывают яйца, доживают до июня-июля (в это время одновременно можно встретить старых и молодых особей этого вида).

Это довольно простая для раскрашивания бабочка. Когда высохнет краска, прорисуйте детали. Пользуйтесь тонкими кистями. Основные цвета:



Крушинница, или Лимонница крушинная

Gonepteryx rhamni



Траурница

Nymphalis antiopa

Семейство Нимфалиды – *Nymphalidae*

Антиопа – царица амазонок. Бабочки выходят из куколок в июле и летают до осени. Затем самки перезимовывают и продолжают летать с ранней весны до июня следующего года. Гусеницы развиваются на осине, иве, а, по некоторым данным, также на ольхе, ясене, берёзе и клёне. Бабочки любят пить сок из повреждённых деревьев, скапливаются по влажным берегам водоёмов. В Калужской области траурница распространена повсеместно, однако встречаемость её сильно меняется по годам, так что иногда увидеть вид не удаётся.

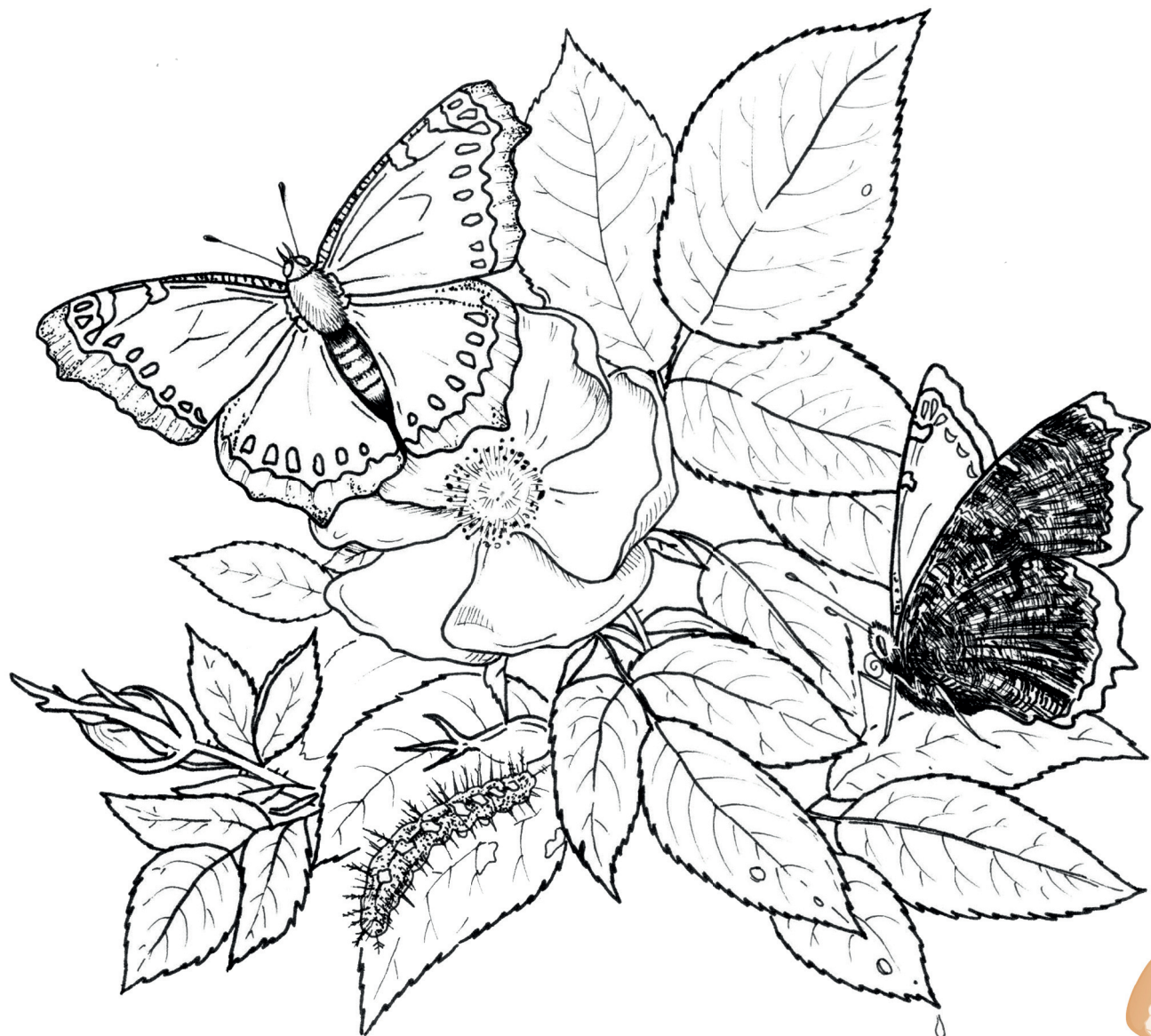
Основной цвет этой бабочки — шоколадный. Для того чтобы его получить, добавьте в коричневый немного бордовой краски. Если раскрашиваете бабочку карандашами, то сначала раскрасьте крылья коричневым цветом, а затем слегка пройдитесь по ним бордовым или красным карандашом. Чтобы жёлтый цвет на крыльях был бледным, используйте белую краску, а на карандаш сильно не давите

Основные цвета:



Траурница

Nymphalis antiopa



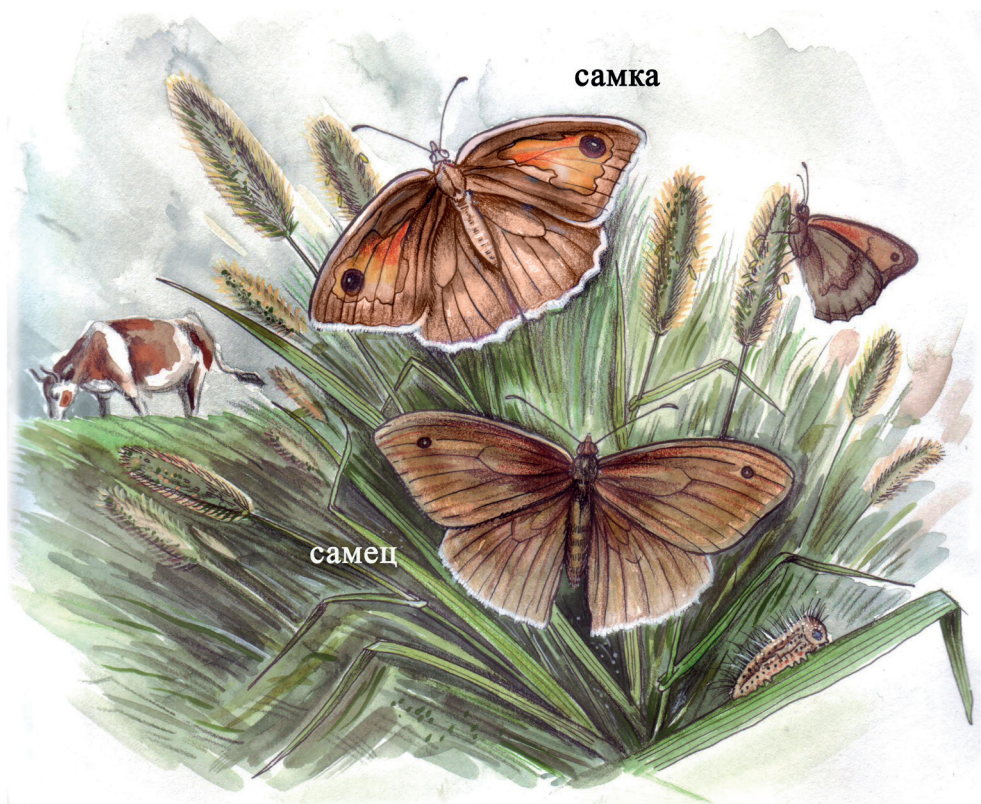
Воловий глаз

Maniola jurtina

Семейство Бархатницы – *Satyridae*

Бабочек из семейства Бархатницы благодаря бурой и коричневой окраске не всегда легко отличить от фона. Но самцы и самки её заметно различаются. Воловий глаз распространён не только в Европе, но и в Северной Африке и Ближней Азии. Встречается он в июне-августе. Гусеницы этой бабочки питаются различными злаками. Обитают они на лугах и в других открытых местах повсеместно, но ведут скрытный образ жизни, а к концу своего развития становятся активны ночью. Зимует вид на стадии гусеницы.

Используйте различные оттенки коричневого:



Воловий глаз

Maniola jurtina



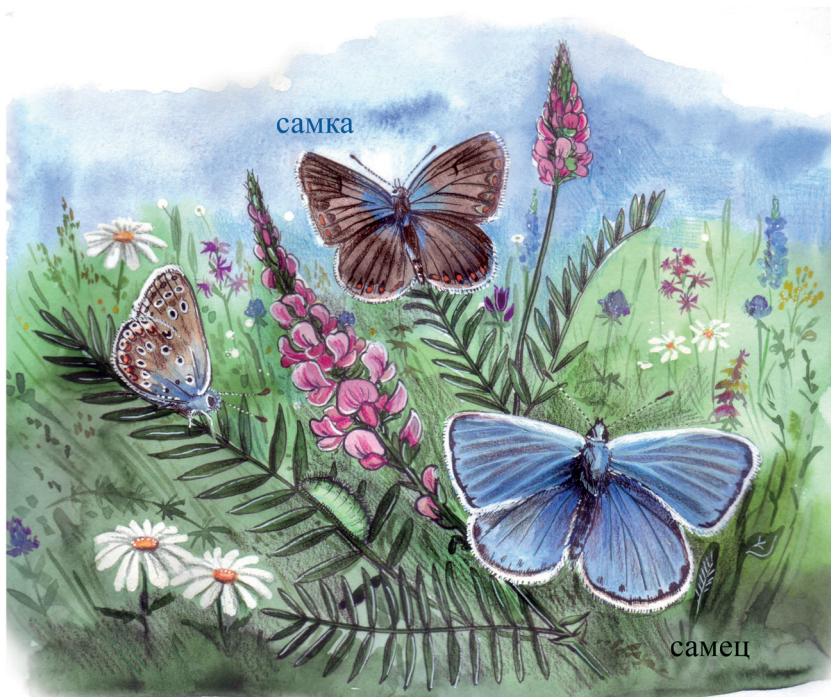
Голубянка Икар

Polyommatus icarus

Семейство Голубянки – *Lycaenidae*

Икар – один из самых известных героев древнегреческой мифологии, юноша, который подлетел слишком близко к Солнцу и погиб. Родовое название вида означает «Многоглазка» и указывает на характерную окраску его крыльев. Голубянка Икар – это одна из самых обычных дневных бабочек. Встречается она с середины мая до начала октября. За год в нашей полосе даёт три поколения. Обитает повсеместно на лугах, лесных полянах, в населённых пунктах. Гусеницы кормятся на различных растениях из семейства Бобовые, особенно любят цветки и бутоны. Зимуют они на стеблях или в подстилке. Гусеницы взаимодействуют с мелкими муравьями: муравьи поедают сладкие выделения гусениц, а взамен защищают их от врагов (такие же отношения у муравьёв с тлём). Дружба с муравьями (мирмекофилия) – характерная особенность многих голубянок. Однако встречаются среди них и виды, которые паразитируют в муравейниках, поедая муравьиных личинок.

Преобладают два оттенка – голубой и коричневый. Удобно сначала раскрасить бабочку голубым цветом, а когда она высохнет, прокрасить сверху коричневым карандашом. Белые линии хорошо прорисовать гуашью или белой ручкой



Голубянка Икар

Polyommatus icarus



Желтушка луговая

Colias hyale

Семейство Белянки – *Pieridae*

Гиала – одна из нимф в греческой мифологии. Родственным словом (гиалиновый) называют зеленоватый цвет стекла. Бабочка встречается практически повсеместно с середины мая до осени. За год она даёт три поколения. Зимуют в основном гусеницы в поверхностном слое почвы, иногда – куколки. Гусеницы питаются на мышином горошке и некоторых других растениях из семейства Бобовые. Эта маленькая бабочка способна к активным миграциям. К семейству Белянки относятся некоторые вредители растений из семейства Крестоцветные – капустница, репница и брюквенница.

Это довольно простая для раскрашивания бабочка. Основной её цвет – жёлтый, когда общий фон крыльев высохнет, добавьте оранжевые пятна. Самку надо раскрасить светлее, для этого надо смешать жёлтую краску с белой или просто сильно разбавить её чистой водой



Желтушка луговая

Colias hyale



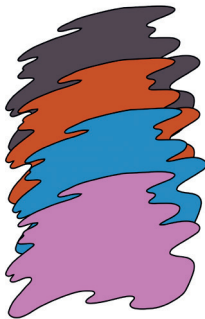
Адмирал

Vanessa atalanta

Семейство Нимфалиды – *Nymphalidae*

Аталанта – дева-охотница в греческой мифологии. Ванесса – женское имя, героиня поэмы Джонатана Свифта «Карденус и Ванесса», неоднократно названная словом «нимфа». Эти характерные бабочки появляются в июне и встречаются до осени. Наблюдаются они по опушкам, полянам, открытым местам с высокой травой, в населённых пунктах. Гусеницы развиваются обычно на крапиве. В мае можно видеть старых облётанных бабочек. Зимуют они в нашей области или прилетают из более южных регионов – неясно. Однако адмирал способен совершать дальние миграции.

Основные цвета: чёрный,
оранжевый, голубой.
Используйте тонкие кисти
или фломастеры.
Не забудьте оставить не
закрашенными белые пятна



Адмирал

Vanessa atalanta



Малинница

Callophrys rubi

Семейство Голубянки – *Lycaenidae*

Научное родовое название можно перевести как «прекрасные брови», на английском название этой бабочки означает «зелёная прядь волос». Русское название и научный видовой эпитет указывают на одно из кормовых растений – малину (*Rubus*). Также в качестве её кормовых растений учёные называют ежевику, чернику, бруснику, ракитник, люцерну, крушину, берёзу и некоторые другие виды. В Калужской области достоверно установлено, что малинница питается на чернике и ракитнике, поедает ли она другие растения – неизвестно. Встречается вид на верховых болотах, в сосняках-зеленомошниках, на сухих опушках в разных районах нашего региона, но редко. Взрослую бабочку можно видеть в мае, лето она проводит на стадии гусеницы, а зимует в почве на стадии куколки. Этот вид занесён в Красную книгу Калужской области!

Для получения основного оттенка крыльев смешайте коричневую и серую краски. Интересно, что ярко окрашенные крылья становятся видны, когда бабочка складывает их. Для такого оттенка смешайте изумрудный, зелёный и жёлтый цвета



Малиница

Callophrys rubi



Зорька обыкновенная

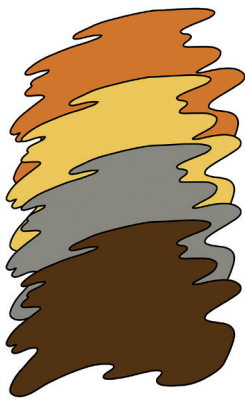
Anthocharis cardamines

Семейство Белянки – *Pieridae*

Из всех бабочек данного семейства зорьки выделяются благодаря оранжевому цвету в окраске передних крыльев. Этот признак наблюдается только у самцов. Видовой эпитет обыкновенной зорьки указывает на кормовое растение – сердечник (*Cardamine*). Эти небольшие травы обычны по лугам, лесам и недалеко от воды. По некоторым данным, бабочка может питаться и другими растениями из семейства Крестоцветные. Встретить её можно часто с апреля по июнь на лесных полянах и опушках.

Преобладает несколько цветов: оранжевый, жёлтый и коричневый. Серые пятна удобно прорисовать серым карандашом; они едва заметны, поэтому сильно не давите на него.

Для плавных переходов одного цвета в другой используйте технику «по-сырому»: намочите крылья чистой водой и прокрасьте их кончики оранжевым, а рядом жёлтым цветом



Зорька обыкновенная

Anthocharis cardamines



Ленточник

Limenitis camilla

Семейство Нимфалиды – *Nymphalidae*

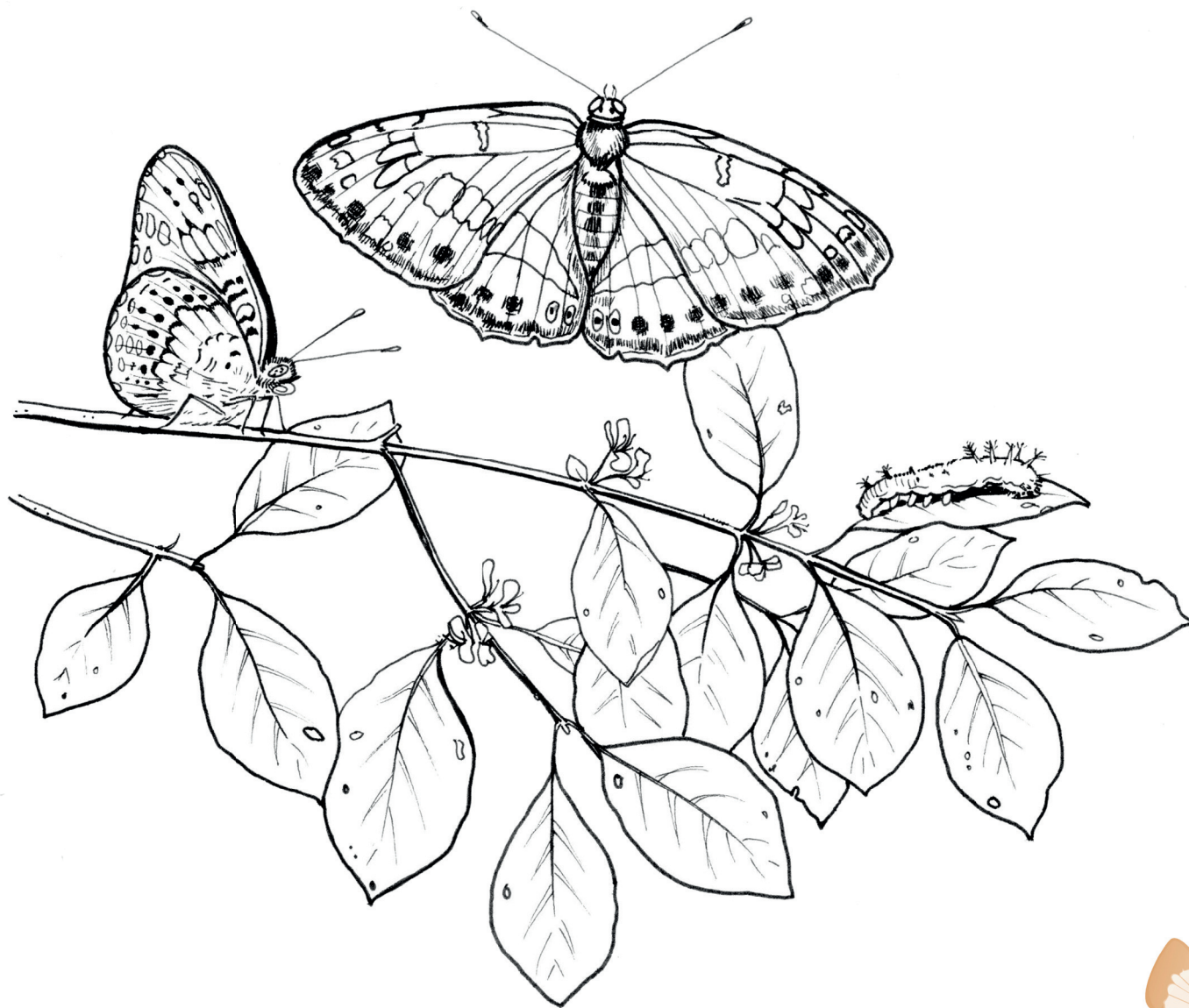
Камилла – одна из амазонок в греческой мифологии. Родовое название бабочки происходит от древнегреческого слова, которое означает залив, гавань, бухту («лиман»). Этот вид ленточников встречается в различных лесах, по лесным опушкам, берегам рек и водоёмов. Кормовое растение его – жимолость – один из самых обычных кустарников наших лиственных лесов. Чаще всего на экскурсии заметны самцы – они летают над растениями или сидят на влажной почве по лесным дорогам. Бабочки питаются вытекающим соком деревьев, жидкостью на падали, в помёте, гнилых плодах, посещают цветы. Встречаются они с конца мая по середину августа. В отдельные годы появляется второе поколение в августе–сентябре, но оно менее многочисленное.

Сложность раскрашивания этой бабочки в пёстрых крыльях. Основной её цвет – чёрный. А ещё надо не забыть про жёлто-рыжие пятна. Белые участки не закрашивайте или проработайте белой гуашью или ручкой



Ленточник

Limenitis camilla



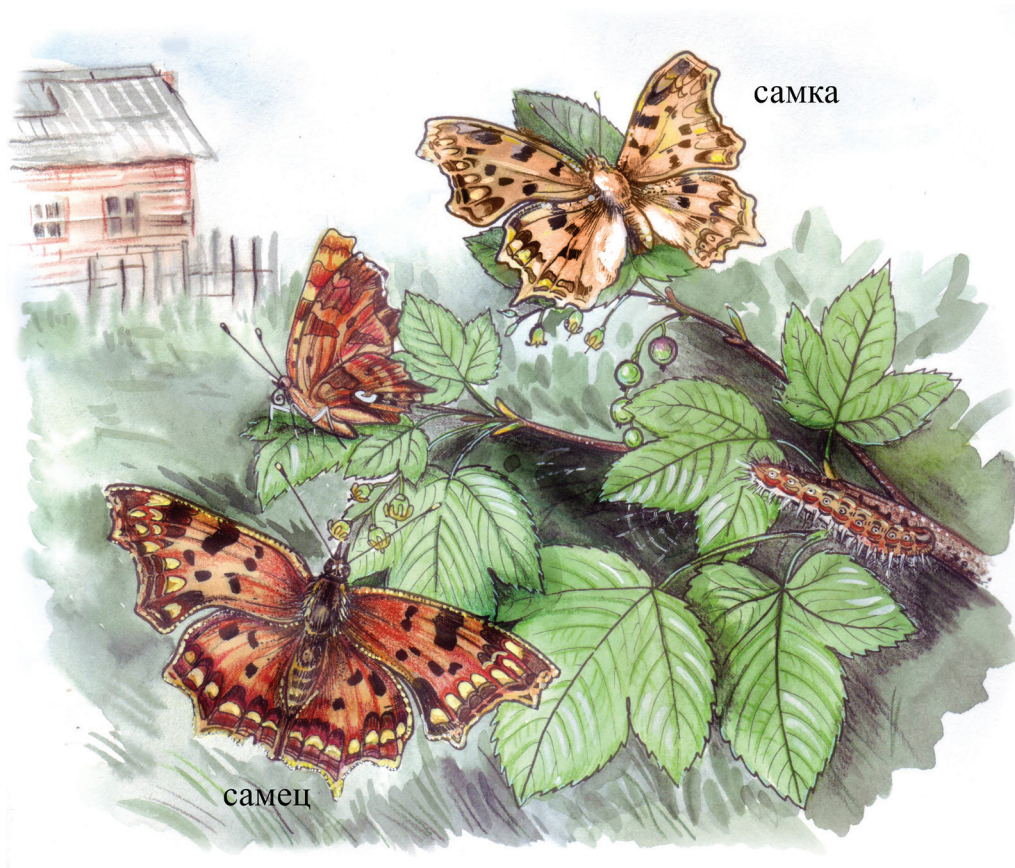
Углокрыльница с-белое

Polygonia c-album

Семейство Нимфалиды – *Nymphalidae*

И русское, и научное родовое название этой бабочки указывают на угловатость крыльев (ср. «полигон»), видовой эпитет – на белое пятно в форме буквы «с» (на какой стороне крыльев оно находится?). Этот вид даёт за лето два поколения. Особи первого поколения обычно живут до конца июня. Они отличаются более светлой окраской нижней стороны крыльев и менее изрезанными их краями. Их потомки – бабочки типичной формы – появляются в августе, зимуют и доживают до июня следующего года. Углокрыльницы с-белое часто встречаются в различных лесах и посадках деревьев, но могут вылетать и на открытые места. Кормовые растения гусениц – крапива, хмель, жимолость, лещина, берёза и некоторые другие виды.

Бабочку можно раскрашивать поверх тёмных пятен, оставляя лишь участки для жёлтых пятен. Основные цвета – песочный и каштановый



самка

самец



Углокрыльница с-белое

Polygonia c-album



Переливница малая, или тополевая

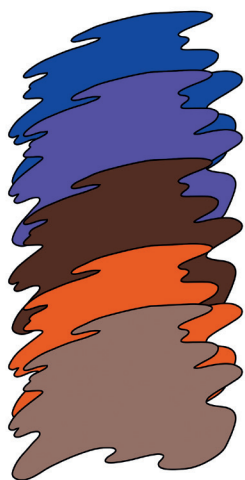
Apatura ilia

Семейство Нимфалиды – *Nymphalidae*

Илия – мать легендарных основателей Рима – Ромула и Рэма. Малая переливница связана с лесами и посадками деревьев. Самки обычно держатся в кронах деревьев. Самцы часто скапливаются на лесных дорогах, по берегам луж и ручьёв, на грязи. Бабочка встречается всё лето. За год может давать одно или два поколения. Гусеницы питаются на тополях или ивах.

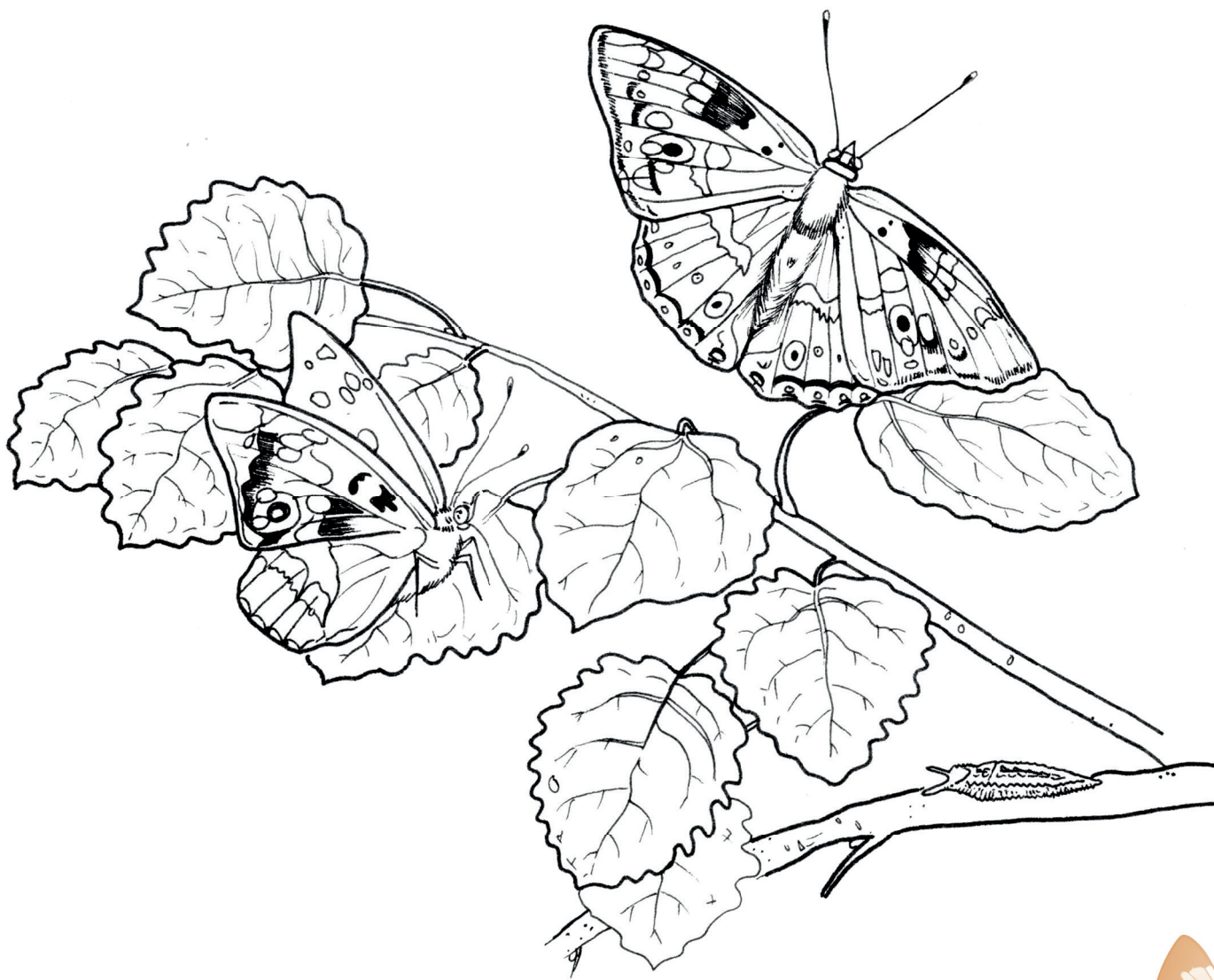
Это очень трудная для раскрашивания бабочка. Стоит закрашивать каждое крыло отдельно, обходя каждое белое пятно. После раскрашивания пятна можно подкрасить белой краской или гелевой ручкой. Верхний фон крыльев переливается от чёрного к фиолетовому под разным углом зрения. В природе часто одна сторона крыльев выглядит как чёрная, другая – фиолетовая.

Основные цвета: синий,
фиолетовый, коричневый,
оранжевый, белый



Переливница малая, или тополевая

Apatura ilia



Павлиний глаз

Inachis io

Семейство Нимфалиды – *Nymphalidae*

Ио в древнегреческой мифологии – это возлюбленная Зевса, превращённая в корову и охраняемая многоглазым стражем Аргусом. Инах – речной бог, по одной из версий – отец Ио. Бабочки появляются в конце июня и живут до июня следующего года, зимуют, иногда встречаются даже зимой во время оттепелей. В последние годы в некоторых районах Калужской области иногда появляется второе – осеннее – поколение. Бабочку можно наблюдать на лугах, лесных опушках, часто в населённых пунктах. Гусеницы питаются обычно на крапиве, живут большими выводками (до нескольких сотен особей) в общем гнезде из листьев, которые скреплены шелковиной. Численность павлиньего глаза меняется на длительных промежутках времени: когда-то эта бабочка была обычной, затем стала редкой, а сейчас – снова обычной.

Трудность раскрашивания этой бабочки – в мелких пятнах.

Лучше воспользоваться карандашами или фломастерами. Для получения основного оттенка смешайте оранжевый, красный и коричневый цвета



Павлиний глаз

Inachis io



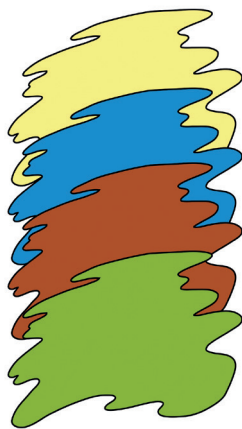
Махаон

Papilio machaon

Семейство Парусники – *Papilionidae*

Махаон – герой греческой мифологии, врач, участник Троянской войны. Одна из крупнейших бабочек нашего региона. Махаон распространён на большей части Северного полушария, в России встречается во всех природных зонах – от тундры до Черноморского побережья. Летаёт на большие расстояния. В нашем регионе обитает на лесных опушках и полянах. Взрослую бабочку можно увидеть на цветах с мая по август. Залетает она и на дачные участки. Гусеницы махаона питаются растениями из семейства Зонтичные (дудником, борщевиком, морковью, укропом и другими), особенно любят цветки и завязи. Зимует бабочка на стадии куколки, прикрепляясь к стеблю растения. В разных регионах махаон даёт от одного до четырёх поколений в год. Ранее он был занесён в Красную книгу Калужской области. Но и сейчас это нечастый вид, его наблюдения представляют интерес для науки.

Это довольно простая для раскрашивания бабочка. Аккуратно прокрасьте крылья жёлтой краской, а мелкие детали проработайте фломастером



Махаон

Papilio machaon



Крапивница (1)

Aglais urticae

Семейство Нимфалиды – *Nymphalidae*

Судя по названию, основное кормовое растение этих бабочек – крапива (*Urtica*). Поэтому их чаще всего можно встретить в населённых пунктах и окрестностях. Предпочитают они прогреваемые места, незатенённые деревьями. Окукливаются гусеницы на растениях или в каком-либо укрытии. За лето крапивница даёт два-три поколения. Зимует взрослая бабочка.

Боярышница (3)

Aporia crataegi

Семейство Белянки – *Pieridae*

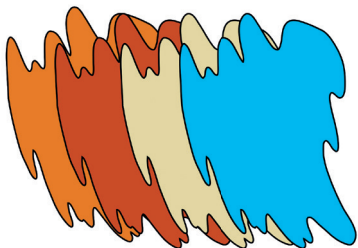
Гусеницы боярышницы являются вредителями плодовых культур в Евразии и Северной Америке. Основные их кормовые растения – слива, груша, яблоня, боярышник, рябина, черёмуха, брусника и некоторые другие виды. Гусеницы этой бабочки растут медленно и зимуют на деревьях, в гнёздах. Перед окукливанием они расползаются и ведут одиночный образ жизни. Бабочки выходят из куколки в июне.

Червонец огненный (2)

Lycaena virgaureae

Семейство Голубянки – *Lycaenidae*

Как и большинство голубянок, это небольшие дневные бабочки. Встретить их можно повсеместно на лугах, лесных полянах и пустырях с июня до сентября. Самец окрашен ярче, чем самка. Для них характерен «раздельный» и очень растянутый лёт: самцы вылетают примерно на две недели раньше самок, а самки могут летать больше месяца после исчезновения самцов. Гусеницы этой бабочки развиваются на щавелях.



Крапивница (*Aglais urticae*),
Червонец огненный (*Lycaena virgaureae*),
Боярышница (*Aporia crataegi*)



Попробуйте дорисовать недостающие элементы крыльев у бабочек перед раскрашиванием.

Крылья крапивницы удобно раскрашивать по маленьким секторам, голубые пятна можно прорисовать карандашами или фломастерами. Боярышницу слегка прокрасить светло-жёлтой краской, затонировать серым карандашом тени. Белая бабочка станет видна, когда фон будет тёмным



Как нарисовать бабочку

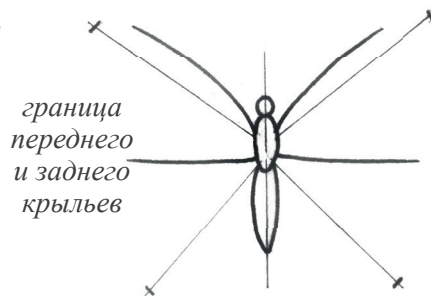
«Если хочешь сохранить глянец на крыльях бабочки, не касайся их»
Пабло Пикассо

Увидев красивую бабочку в природе, не ловите её, а понаблюдайте за ней, попытайтесь сфотографировать. Когда нет такой возможности, прибегают к зарисовке. Это должны уметь делать все учёные-биологи. При этом очень важно правильно передать форму крыльев, наличие на них пятен, узоров и, конечно, правильно раскрасить бабочку (как верхнюю сторону крыльев, так и нижнюю). Поэтому важно зарисовать также вид со сложенными крыльями. Если карандашей у натуралиста под рукой нет, нужно подписать словами цвета и оттенки крыльев.

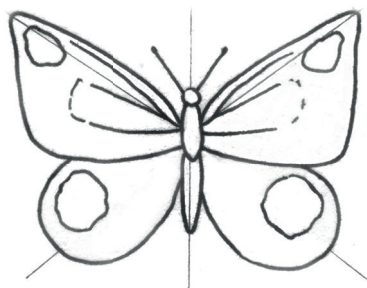
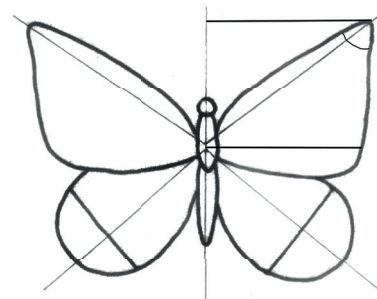
Начинается рисунок с общих очертаний, осей симметрии



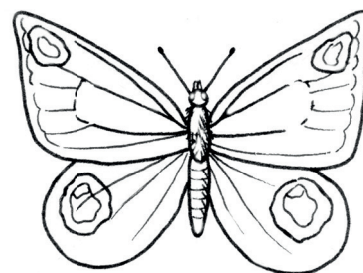
Самое сложное – симметричное расположение крыльев



Измерьте все расстояния до оси симметрии



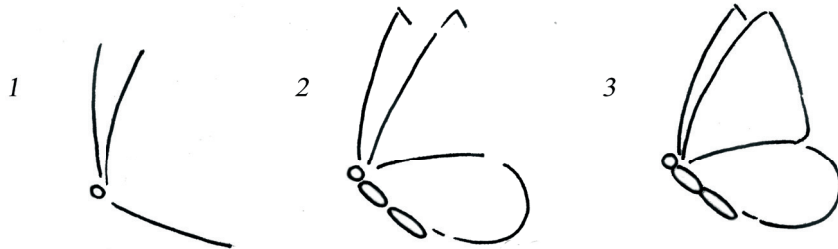
Нанесите основные пятна (важны места, где они находятся, их формы, размеры) и жилки, усики также должны быть одной длины. Здесь можно пользоваться линейкой. Не давите на карандаш, чтобы рисунок был аккуратным



Дорисуйте глаза, прочие узоры, жилки, сегменты брюшка. Ноги часто не видно при рисовании бабочки сверху. Когда набросок готов, сотрите все вспомогательные линии



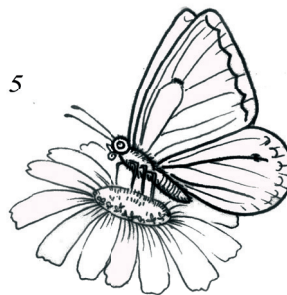
Как нарисовать бабочку сбоку



Тело бабочки – начало рисунка с любого ракурса (поворота).
 Проследите, чтобы для крыльев на листе нашлось достаточно места

Как бы ни был сложен объект, который мы рисуем, его надо изображать простыми фигурами. Например, тело – овалами, крылья – треугольниками или «каплями». Важно, какие крылья длиннее, в каком месте крыла находится его максимальная ширина

Важно – крылья и ноги крепятся к груди! Это хорошо видно сбоку. 4
 Наметьте булавки усиков, а затем соедините их со лбом, правильно передавая их изгибы



Последние штрихи – ротовой аппарат, жилки и пятна на крыльях. Картина будет законченной, если посадить бабочку на растение. Если крылья бабочки белые, лучше закрасить фон тёмными тонами, тогда они станут хорошо видны на белой бумаге

Мои зарисовки бабочек:

Рисунок № 1
 пояснения

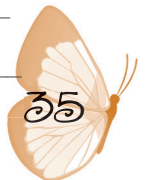
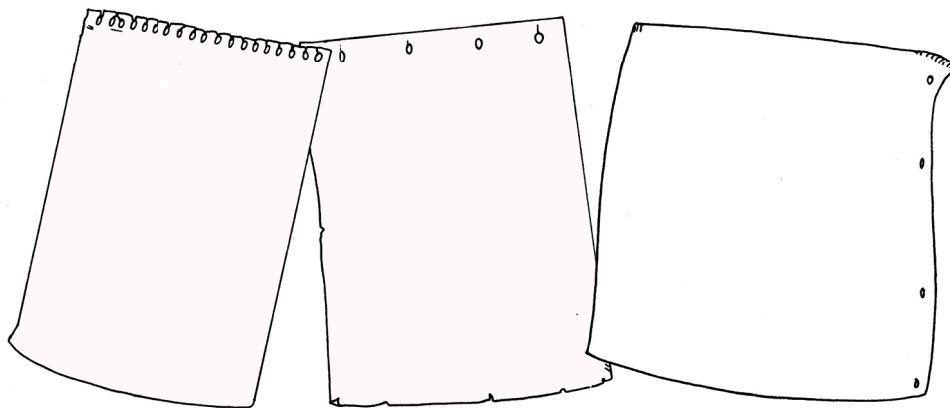
Дата _____
 Где встретили бабочку _____

Рисунок № 2
 пояснения

Дата _____
 Где встретили бабочку _____

Рисунок № 3
 пояснения

Дата _____
 Где встретили бабочку _____



Изучение и забота о бабочках

Даже в таком маленьком регионе, как Калужская область, распространение видов бабочек изучено недостаточно. Поэтому Ваши находки будут представлять научный интерес. Большинство дневных бабочек можно распознать по фотографиям. Эти фотографии с указанием мест находок можно загружать на соответствующие сайты. Так находки станут достоянием общественности, а Вы подтвердите своё предположение о научном названии вида.

Научные исследования бабочек, как и других насекомых, сопровождаются их ловлей и созданием коллекций. Без научного руководителя Вы можете зря погубить обычные виды, случайно уничтожить редкие! Но если у Вас нет чёткого плана создания коллекции и возможности её дальнейшей передачи специалисту-лепидоптерологу (учёному, занимающемуся изучением бабочек), лучше не губите насекомых впустую. Полезнее будут Ваши наблюдения за живыми чешуекрылыми, ведь в условиях нашего региона для многих из них достоверно неизвестны даже кормовые растения.

Выводить гусениц в садках и подбирать для них корм – увлекательное, хотя и кропотливое занятие. Но если Вы решите заняться содержанием гусениц, следует детально ознакомиться с пособиями по этой теме. В любом случае полезно держать в уме тот факт, что гусеница – живой организм, который нуждается в воздухе, свежей пище и удалении продуктов жизнедеятельности. А естествоиспытатель, подобно детективу, подбирает и анализирует множество фактов. Многочисленные эксперименты можно поставить и со взрослыми бабочками, например, выяснить, какие цвета их привлекают, какие предметы они замечают и т.д. Наконец, даже простая запись даты вылета весной и летом того или иного вида чешуекрылых – ценная составляющая летописи природы Калужской области.

У Вас есть возможность не только изучить бабочек, но и улучшить их жизнь. Высадите на своей даче цветы, оставьте участки нескошенной травы, и бабочки будут радовать Вас. Можно подкармливать их патокой, сиропом и другими сладкими жидкими продуктами. Постарайтесь увидеть в бабочках в первую очередь не вредителей, а красоту и оригинальную жизнь. Тогда Вы обязательно узнаете о них больше.

Желаем научных и творческих успехов!



Министерство природных ресурсов и экологии Калужской области

Государственное бюджетное учреждение Калужской области
«Дирекция парков»

Прохорова Н. Е., Алексанов В. В.

**Дневные бабочки Калужской области:
альбом для раскрашивания**

Дизайн - Н. Е. Прохорова
Компьютерная вёрстка - Т. А. Истомина
Корректор - О. А. Новикова

Подписано в печать 10.10.2023
Формат 60x80/12. Бумага офсетная . Печать офсетная.
Усл. печ. л. 4. Тираж 2000. Заказ № 230862

Отпечатано в типографии ООО «Ваш Домъ»
248000, г. Калуга, ул. Гагарина, д. 1, помещение 6
Тел: 8 (4842) 56-09-73, www.vdkaluga.ru

Узучау! Пусуу! Береру!

